

## **PROJETO DE INCENTIVO À INICIAÇÃO CIENTÍFICA DO CURSO DE GRADUAÇÃO EM ODONTOLOGIA**

### **1. Introdução**

Desnecessário discorrer sobre a importância da iniciação científica para a formação acadêmica e seus benefícios para as competências e habilidades fundamentais aos futuros profissionais da odontologia. Seguindo este mote, tem-se a necessidade de fortalecer as ações de incentivo à iniciação científica no âmbito do Curso de Graduação em odontologia do Instituto Macapaense de Ensino Superior (IMMES).

Historicamente, o IMMES tem mantido uma série de ações voltadas a fomentar a iniciação científica dentro da faculdade, em conformidade com seu Conjunto Central de Valores (Missão, Visão, Objetivos Institucionais, Finalidades, Princípio e Valores).

Tratam-se, pois, de premissas prioritárias da instituição, quais sejam:

- ✓ Estimular a criação cultural e o desenvolvimento do espírito científico e do pensamento reflexivo;
- ✓ Incentivar o trabalho de pesquisa e investigação científica, visando o desenvolvimento da ciência, da tecnologia, da criação e difusão da cultura e desse modo, desenvolver o entendimento do homem e do meio em que vive;
- ✓ A divulgação de conhecimentos culturais, científicos e técnicos através do ensino, de Publicações e ou de outras formas de comunicação.

## **2. Justificativa**

O Projeto de Incentivo à Iniciação Científica do Curso de Graduação em Odontologia justifica-se pela necessidade de fortalecer e direcionar o processo de desenvolvimento do espírito científico no âmbito do Curso.

## **3. Objetivos**

### **3.1. Geral**

Fomentar a iniciação científica no âmbito do Curso de Graduação em odontologia, por meio da realização de projetos e ações em todos os níveis de atenção à saúde, integrando-as por meio de atividades de promoção, manutenção, prevenção, proteção e recuperação da saúde bucal, tudo visando fortalecer a formação acadêmica e a iniciação científica, de forma articulada ao contexto social, entendendo-a como uma forma de participação e contribuição social.

### **3.2. Específicos**

- Proporcionar ao acadêmico, orientado por pesquisador experiente, a aprendizagem de técnicas e métodos científicos;
- Estimular o desenvolvimento do pensar cientificamente e da criatividade, decorrentes das condições criadas pelo confronto direto com os problemas de pesquisa;
- Incentivar o desenvolvimento da pesquisa científica voltada às questões sociais de modo geral contemplando, sobretudo, as pesquisas voltadas à Saúde Bucal;



- Fomentar os acadêmicos a se tornarem profissionais da ciência, para avançarmos no conhecimento existente;
- Difundir informações de saúde bucal à sociedade na qual o Curso de Graduação em Odontologia do IMMES está inserido;
- Motivar, por meio da pesquisa, cidadãos multiplicadores de informação, que irão levar os ensinamentos adquiridos para seus familiares, comunidade e amigos;
- Fortalecer as competências e habilidades desenvolvidas pelos alunos durante sua formação acadêmica;
- Desenvolver, o quanto mais, a Educação com Valor Social no âmbito do IMMES.

#### **4. Público-Beneficiário**

Destina-se a alunos de graduação em Odontologia regularmente matriculados no IMMES, para o desenvolvimento de pesquisa científica, sob a direção de um orientador com título de mínimo de especialista.

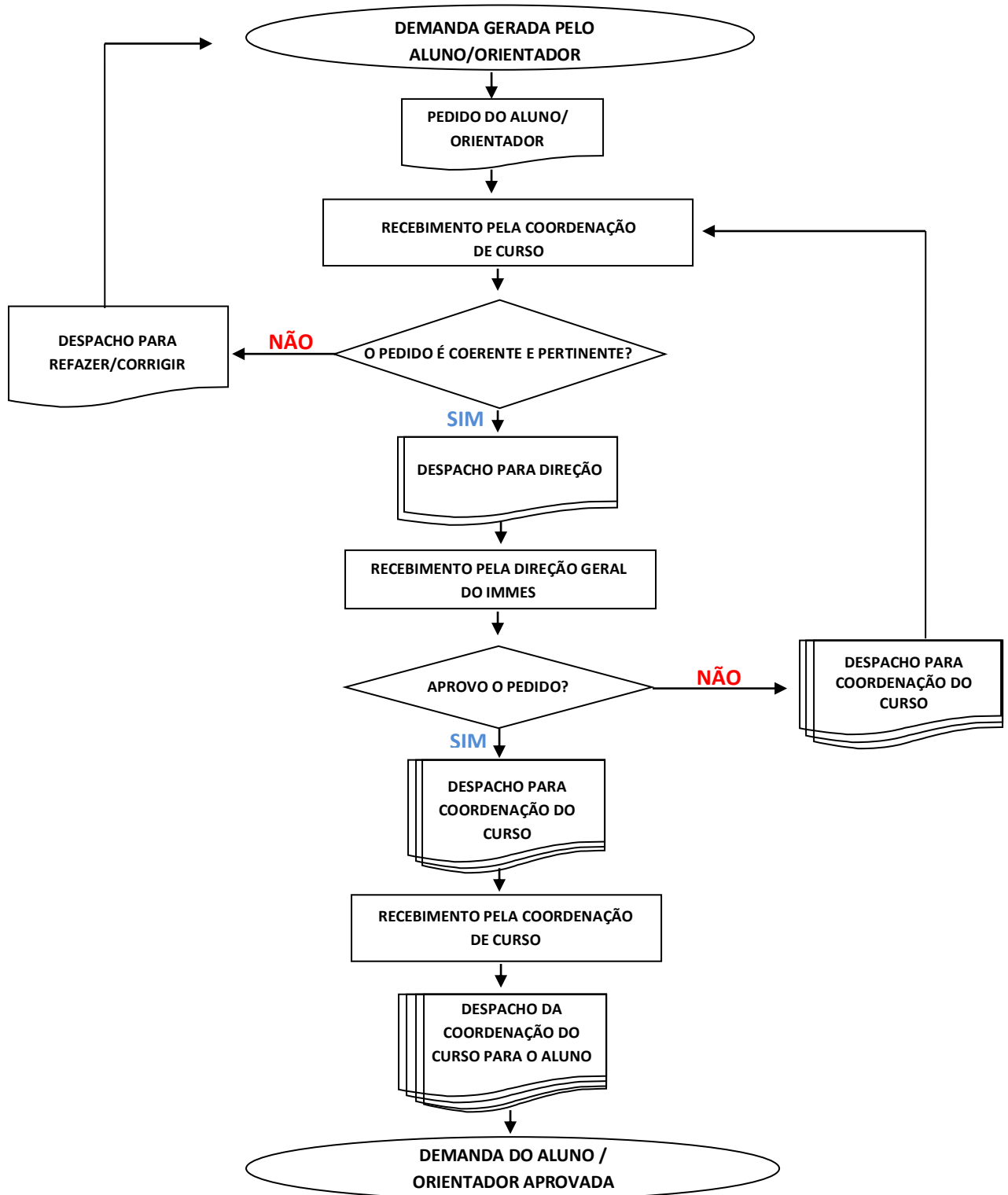
A responsabilidade pelo projeto de pesquisa cabe ao orientador, mas o acadêmico deve estar preparado para discuti-lo e analisar os resultados.

#### **5. Metodologia**

##### **5.1 Das Demandas**

Pretende-se sistematizar as demandas por iniciação científica de acordo com 02 (dois) modelos: Demanda gerada pelo Aluno; Demanda Gerada por Professores e/ou Colegiado.

### 5.1.1 Fluxograma de Demanda gerada pelo Aluno/Orientador:





### **5.1.2 Exigências para apresentação de Demanda:**

- a) A demanda deverá estar qualificada na forma de pré-projeto (Autor; Tema; Justificativa; Hipóteses; Objetivos; Metodologia; Cronograma; Orçamento e Referências);
- b) O pré-projeto, obrigatoriamente, terá que estar validado por um orientador vinculado à IES, podendo ser profissional da Odontologia vinculado à outra IES, desde que aprovado previamente pela Coordenação do Curso;
- c) A demanda deverá ser encaminhada à Coordenação de Curso via Requerimento, conforme modelo disponível na Secretaria Acadêmica da IES, do o anexo será o pré-projeto;
- d) As demandas devem ser programadas considerando o fluxo mínimo de aprovação correspondente a 05 (cinco) dias úteis.

### **5.2 Dos projetos**

Agregar dentro deste Projeto várias pesquisas que tenham em comum o foco de atuação voltado à participação e contribuição social dos acadêmicos para a promoção da saúde bucal no âmbito do contexto onde o Curso está inserido.

Para tal, o escopo dos projetos apresentados deverá ser aprovado pelo Núcleo Docente Estruturante do Curso de Graduação em Odontologia, a partir do qual, se aprovado, será incluso no rol dos projetos agregados neste Projeto de Iniciação Científica, recebendo o apoio institucional necessário para sua implementação com reconhecido êxito.

### **5.3 Das Ações**

Tratam-se de projetos de iniciação científica que envolvem temáticas educativas, preventivas e corretivas voltadas para pessoas físicas, entidades, instituições e a sociedade civil como um todo.

Pretende-se, ainda, com tais ações fortalecer a formação de profissionais sensibilizados e comprometidos com o conhecimento e o ser humano, respeitando-o e valorizando-o em sua singularidade.

#### **5.4 Do ambiente das Ações**

Tem-se que as pesquisas que compõe, ou irão compor este Projeto, serão realizadas nos mais variados ambientes de pesquisa, dado à complexidade do cenário de atuação do cirurgião dentista e as especificidades de cada ação, que muitas vezes, exigirão, ou não, um ambiente clínico.

#### **5.5. Dos Dados Coletados durante as Pesquisas**

Os dados coletados durante as pesquisas dar-se-ão por meio de questionários aplicados, relatórios de observação, diagnóstico e de atendimento.

Os questionários serão concebidos preferencialmente de forma fechada, isto é, na forma de questões objetivas formuladas através de alternativas, permitindo a presença de questões subjetivas com descrições ou opiniões dos respondentes. Já os relatórios, obedecem aos padrões mínimos estipulados pela coordenação do curso e professores do colegiado.

A partir desses dados coletados os acadêmicos terão a ímpar oportunidade de aplicar conhecimentos e compreensão de outros aspectos de cuidados de saúde na busca de soluções mais adequadas para os problemas clínicos no interesse de ambos, o indivíduo e a comunidade, desenvolvendo assim seu espírito acadêmico.

A publicação em revistas e periódicos específicos será priorizada dentro do projeto.

### **6. Expectativas**

Augura-se que os frutos deste Projeto possam aproximar e cultivar o relacionamento dos acadêmicos de Odontologia com as atividades de iniciação científica, permitindo-lhes a integração às atividades acadêmicas de pesquisa/comunitárias realizadas pela IES, a abertura de parcerias que beneficiem o conhecimento científico, a criação de espaços para produção e divulgação de material acadêmico e técnico.